



 Colfondos
del grupo HABITAT

RESILIENCIA

Segunda entrega

Este contenido ha sido producido con el patrocinio de Colfondos S.A.

1

Resiliencia organizacional



2

Etapas de la resiliencia organizacional



3

Características de una empresa resiliente



4

¿Cómo fortalecer equipos de trabajo para hacerlos resilientes?



5

Nokia: un caso de éxito

6

Otros ejemplos a seguir



1

RESILIENCIA ORGANIZACIONAL

1

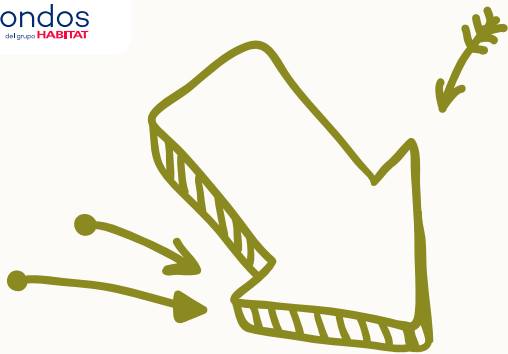
RESILIENCIA ORGANIZACIONAL



Para retomar el término resiliencia, recordemos que esta se refiere a la capacidad que puede desarrollar el ser humano para soportar y superar situaciones adversas de una forma productiva, lo que le permite ser flexible ante los cambios y sortear los obstáculos para salir exitosamente de los momentos de crisis. Esta capacidad, también es entendida como una

actividad que puede ser compartida por las empresas.

De acuerdo con los autores Gary Hamel y Liisa Valikangas, expertos en el tema, la resiliencia organizacional es “la capacidad de reinventar dinámicamente los modelos de negocio y estrategias a medida que las circunstancias cambian”.



1

RESILIENCIA ORGANIZACIONAL

El contexto actual, marcado por la coyuntura económica que han generado los fuertes cambios de los ciclos del mercado, plantea un panorama adverso para la mayoría de las empresas, independientemente de su tamaño y actividad. En este sentido, la resiliencia se ha convertido en una característica determinante para garantizar el futuro de una organización, pues es la herramienta que les permite

sobrellevar los periodos de crisis y salir fortalecidas.

Sin embargo, no todas las empresas son resilientes, y por eso resulta común ver que, independientemente del músculo financiero que las respalda, a algunas compañías de un mismo sector les resulta más complejo que a otras mantenerse a flote.



2 ETAPAS DE LA RESILIENCIA ORGANIZACIONAL

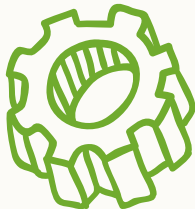
2 ETAPAS DE LA RESILIENCIA ORGANIZACIONAL



De acuerdo con un estudio realizado por estudiantes de la Universidad Ecotec de Ecuador, la resiliencia organizacional tiene 3 etapas:



Prevenir riesgos que puedan poner en peligro la compañía; es decir, conocer las condiciones del panorama que eventualmente pueden tener efectos sobre la empresa.



Generar un plan de contención enfocado en que aquellos obstáculos que resultan inevitables, no tengan repercusiones fatales para la compañía.

Diseñar una estrategia que le permita a la empresa sobreponerse de las crisis y tomar los mejores aprendizajes de esta, para reincorporarse y fortalecerse a partir de bases sólidas.

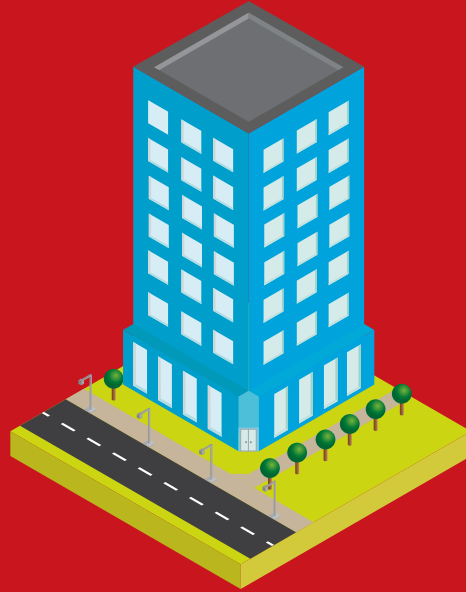


UN ERROR COMÚN

Muchas empresas, por no saber identificar ni aplicar las medidas correspondientes a las etapas de la resiliencia organizacional, comenten el error de enfocarse en problemas que aparentemente resultan trascendentales, pero que realmente no solo son. Es así que descuidan otros temas, que al acumularse se convierten en verdaderos obstáculos.

En este sentido, el primer paso para desarrollar la resiliencia a nivel organizacional es conocer a profundidad la empresa y sus dinámicas, para identificar hacia dónde deben enfocarse las estrategias, las cuales deben estar encaminadas hacia la prevención de riesgos.





3 CARACTERÍSTICAS DE UNA EMPRESA RESILIENTE

1

Son flexible y están abiertas a nuevos aprendizajes: Además de adaptarse a diversos contextos con facilidad, adecúan su estrategia corporativa y la reinventan en función del conocimiento que aporta la experiencia.

2

Son dinámicas: Innovan permanentemente y no se quedan con un solo modelo que generó estabilidad en el pasado.

3

Influyen en su contexto: Además de adaptarse a las condiciones del entorno, tienen la capacidad de generar nuevas tendencias.





4

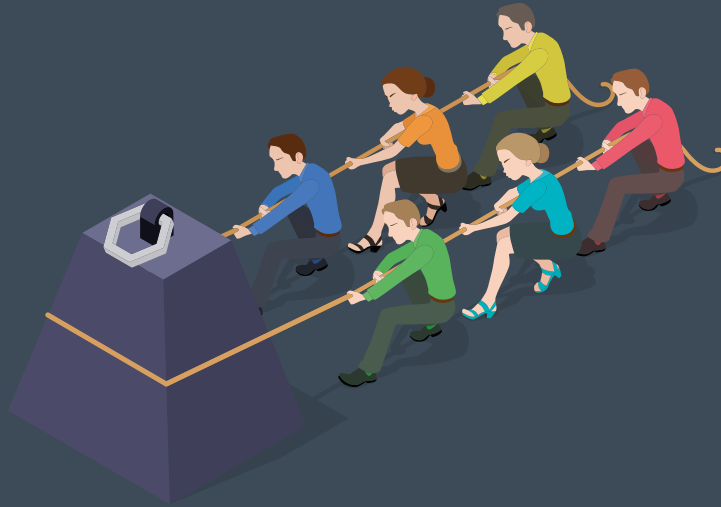
Tienen olfato: En momentos de crisis, cuando todas las organizaciones de un mismo sector se vuelcan sobre aquello que consideran el único salvavidas, encuentran nuevos caminos.

5

Cuentan con equipos de trabajo estructurados y preparados: Cada uno de los empleados posee la capacidad de alinearse con la mentalidad de a la compañía.

6

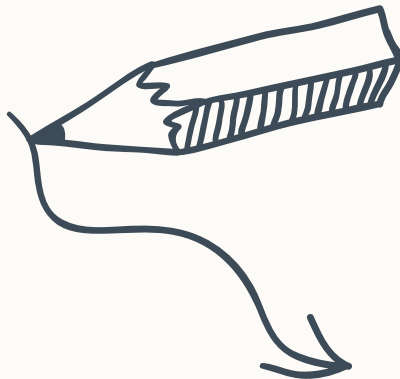
Dan prioridad al componente humano: Reconocen las necesidades individuales y se aseguran de generar calidad de vida para sus trabajadores.



¿CÓMO FORTALECER EQUIPOS DE TRABAJO PARA HACERLOS RESILIENTES?

4 ¿CÓMO FORTALECER EQUIPOS DE TRABAJO PARA HACERLOS RESILIENTES?

La primera medida que debe ponerse en práctica a la hora de asumir la resiliencia como filosofía organizacional es el fortalecimiento de los equipos de trabajo. Para esto, la Organización Internacional Amauta, que se enfoca, entre otras cosas, en el desarrollo de estrategias para la transformación cultural en las empresas, ha señalado su Decálogo de la Resiliencia Grupal:





Aprovechar la diversidad

6

Diseñar procesos de concertación
(buscar los puntos comunes que
pueden unir al equipo)

7

Operacionalizar lo decidido (llevar
a la práctica las propuestas de una
forma organizada)

8

Establecer procesos de automonitoreo

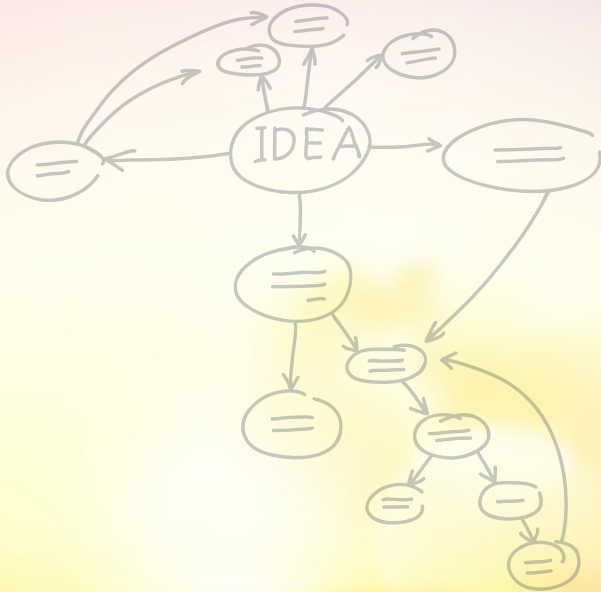
9

Celebrar los logros (no centrarse
solamente en solucionar problemas sino
dar valor a los triunfos)

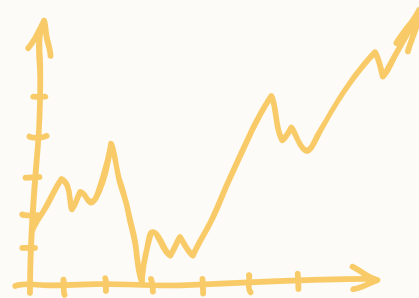
10



5 NOKIA: UN CASO DE ÉXITO



5 NOKIA: UN CASO DE ÉXITO



Los rápidos cambios tecnológicos, la globalización de los mercados y la evolución de los consumidores, que cada día son más exigentes con sus demandas, han generado que los mercados mundiales experimenten transformaciones veloces. Esto ha obligado a las empresas de todos los sectores a buscar las mejores estrategias para mantenerse a la vanguardia y darle perdurabilidad a su actividad. Y, aunque no todas las organizaciones han logrado salir victoriosas de los obstáculos que supone este panorama, hay otras que se destacan por su capacidad de resiliencia. Este es el caso de Nokia, una empresa que logró reinventarse y salir de un panorama oscuro.

Línea del tiempo

2000-2007

Se convierte en uno de los jugadores dominantes de la telefonía móvil en el mundo.

2007-2010

A partir de la salida del iPhone, sus ganancias se desplomaron hasta un 90%.

2010

Generan una alianza con Intel y surge MeeGo, una marca poco exitosa.

2011

Se asocia con Microsoft y crean Nokia Lumina.

2012

La calificación de la empresa fue rebajada y se puso en duda la calidad y precio de los celulares Lumina. Surgió el Windows Phone 8.

2013

La empresa se dedica a reinventar su oferta y a apostarle a la calidad; saca equipos que cubren gamas alta y media baja, y ofrece algo novedoso con respecto a sus competidores.

2013-2016

Se despliega una importante apuesta por los celulares de gama baja y la empresa se convierte en la principal marca dentro de este mercado, el cual no es nada despreciable.

5 NOKIA: UN CASO DE ÉXITO

Al analizar el desempeño de NOKIA durante los últimos años, puede verse que esta empresa, a pesar de ser un fuerte jugador y haber quedado prácticamente en la quiebra, no se dejó vencer por las circunstancias, y con una constante búsqueda de innovación y nuevos ejes de mercado logró retomar su posición dentro del mercado de la telefonía móvil, adaptándose a las nuevas condiciones del mercado.

Te compartimos esta nota publicada por el periódico El Tiempo con respecto a un nuevo lanzamiento de Nokia.

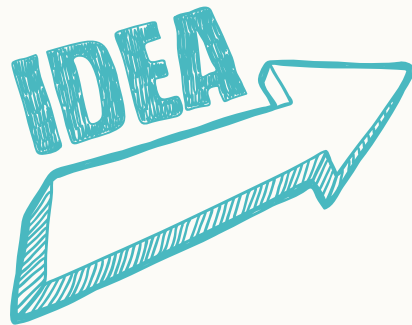
[Haz Clic Aquí](#)



6 OTROS EJEMPLOS A SEGUIR



6 OTROS EJEMPLOS A SEGUIR



Otros ejemplos de empresas que se han destacado por su valerosa capacidad de sobreponerse a las adversidades del mercado son:

Fujifilm:

Inicialmente dedicada a la producción de rollos fotográficos, se adecuó a las tendencias de la era digital reenfocando su negocio hacia el desarrollo de componentes fílmicos LCD.

Puma:

Esta marca de ropa deportiva se reinventó y reorganizó todas sus dinámicas partiendo de la identificación de la necesidad de cambiar a sus dirigentes.

American Airlines:

Frente a una fuerte crisis financiera, esta aerolínea tuvo que declararse en bancarrota como medida de protección, lo cual le permitió reconfigurar su esquema y reinventarse para generar el grupo American Airlines Group Inc., a partir de la alianza de AMR Corporation y US Airways Group.

iGRACIAS!

Si quieres complementar esta información, te invitamos a descargar un video para que compartas con tu equipo de trabajo.

[Clic Aquí](#)



Síguenos en:



Comunícate con nuestras líneas Contact Center: Bogotá:748 4888; Barranquilla:386 9888; Bucaramanga:698 5888; Cali:489 9888; Cartagena:694 9888; Medellín: 604 2888; al 01 8000 51 0000 para el resto del país Si quieres ampliar esta información visita www.colfondos.com.co

Colfondos S.A. Pensiones y Cesantías - Sociedad administradora de fondos de pensiones y de cesantía.